

(44) 条茗荷 *Conchoderma virgata* (Spengler, 1790) (图 82)

Lepas virgata Spengler, 1790. Skrifter Naturhist. Selbakabet., B. I, Tab. Vi fig. 9.

Conchoderma virgata: Darwin, 1851: 146, pl. 3, fig. 4. — Zevina, 1980: 692.

Conchoderma virgatum: Hoek, 1883: 55. — Gruval, 1905: 144, fig. 168; 1920: 38. — Pilsbry, 1907d: 99, pl. 9, fig. 1. — Annandale, 1909: 80. — Stebbing, 1910: 566. — Jennings, 1918: 59. — Nilsson-Cantell, 1921: 242; 1928: 16, fig. 7; 1930: 251, pl. 1, fig. 4. — Broch, 1924: 58, fig. 20. — Barnard, 1924: 61. — Krüger, 1927: 13. — Hiro, 1936: 623, fig. 2; 1937: 402, fig. 5; 1937: 62, fig. 53; 1939: 205; 1939: 248. — Stubbings, 1936: 4; 1967: 240. — Shen *et al.*, 1962: 60. — Utinomi, 1970: 341. — Newman *et Ross*, 1971: 35, fig. 11, pl. 5, E. — Hastings, 1972: 274. — Williams, 1978: 109, pl. 1. — Dong *et al.*, 1980: 125. — Liu *et Ren*, 1985: 225, figs. 23, 24, pl. 6: 6~11.

标本采集地 山东省孤岛、青岛, 广东省汕尾, 海南省及西沙群岛北岛和琛航岛。

鉴别特征 头部长方形, 背缘和峰缘成角, 乳白色, 有褐红色纵条纹; 壳板小, 5片, 彼此远离; 楯板3叶, 上下叶窄, 成一直线, 侧叶最宽; 背板细长, 板两端周围膜突出为瘤, 峰板“S”形, 壳顶在中间; 上唇脊缘有一列小齿, 大颚5齿, 小颚5阶梯, 体躯每侧6个鞭状突。

形态描述 头部长方形, 背缘和峰缘成直角或略大, 壳板较细长, 末端埋于膜下, 板彼此远离。外膜薄, 乳白色, 通过半透明的膜可看到橘黄色的卵。壳板白色, 背板边缘的膜淡蓝色; 每侧有3条褐红色的纵条纹, 直到柄部, 峰板两侧纵条纹在柄部愈合为一。

楯板三叶, 上下叶窄, 成一直线; 侧叶最宽, 三角形成钝圆, 其与上叶间平角为 55° 左右。背板细长, 两端翘起, 顶面观为“S”形, 板两端膜突出成瘤。峰板几乎同楯板长轴平行, 上半部内凹, 下半部外拱, 呈“S”形, 壳顶在中间。

柄部圆柱状, 基部多为淡蓝色。

上唇脊缘有一列小齿, 大颚5齿, 小颚呈五个阶梯状。体躯每侧有6个鞭状突, 前体部1个, 第1蔓足基部2个较长, 3~5对蔓足基部各1个。

各蔓足外、内肢的节数如下:

产地	1		2		3		4		5		6	
西沙群岛	9	7	9	11	13	14	14	14	15	15	16	15
汕尾	9	8	10	13	16	15	17	17	18	18	18	18

第3~6对蔓足中部各节前缘有刚毛4~5对。无尾附肢。交接器略短于第6蔓足。

标本(孤岛)测量 头部长25.4mm, 宽14.5mm; 柄部长27.6mm, 宽6.0mm。

生活习性 本种为漂浮性动物，可随不同的浮物漂流到各海域。现有标本分别采自潜艇、浮木和游泳动物海龟体上。它被发现与 *Conchoderma hunteri* (Owen) 一起附着于潜艇。

地理分布 本种为漂浮的世界分布种，太平洋、大西洋、印度洋及南极海域都有分布。

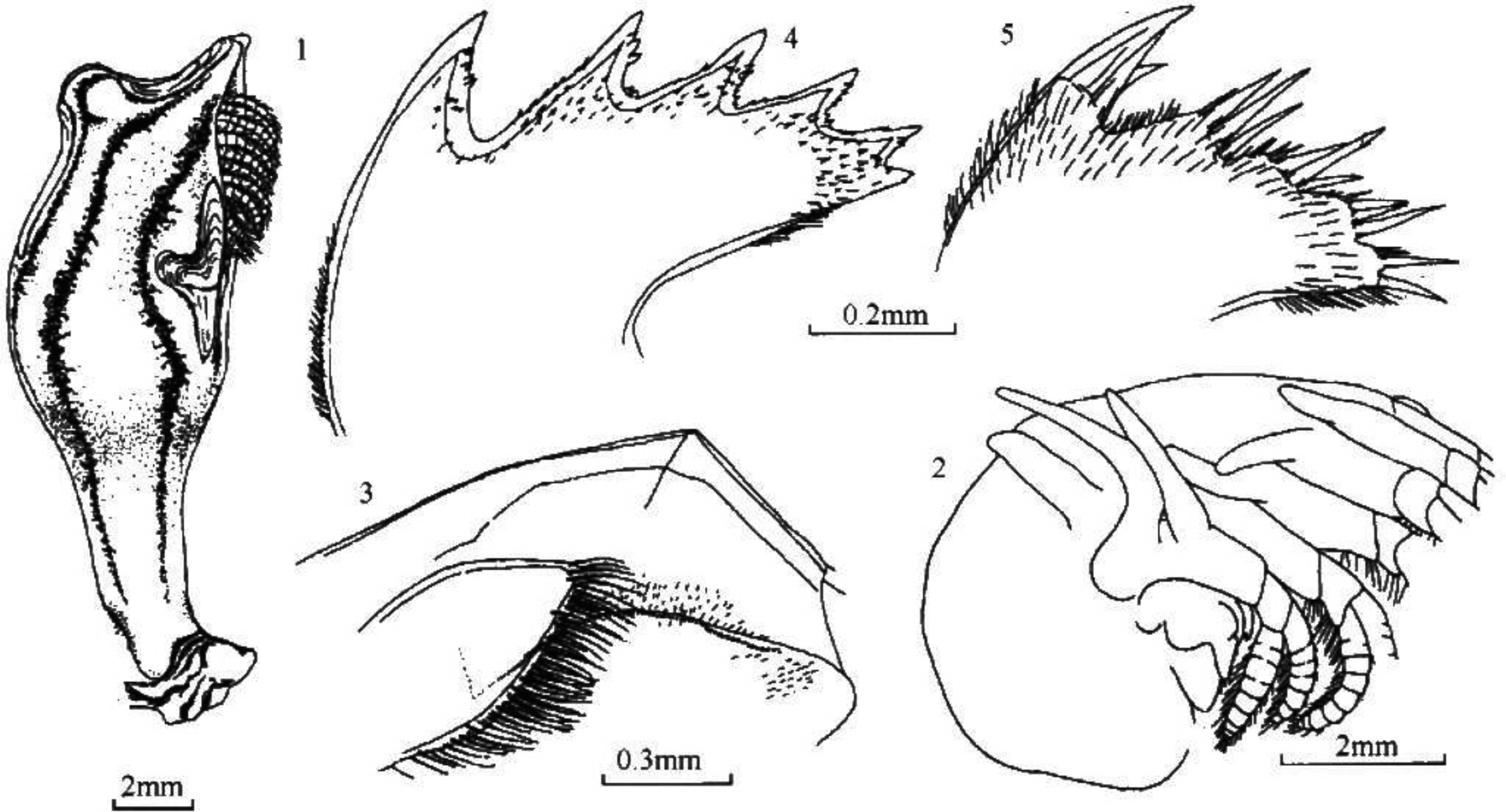


图 82 条茗荷 *Conchoderma virgata* (Spengler)

1. 外形; 2. 软体部分; 3. 上唇与触须; 4. 大颚; 5. 小颚

(45) 细板条茗荷 *Conchoderma hunteri* (Owen, 1830) (图 83)

Cineras hunteri Owen, 1830. Cat. Mus. Coll. of Surgeons. Invert. Part 1., p. 71.

Conchoderma hunteri; Darwin, 1851: 153, pl. 3, fig. 3. —Weltner, 1897: 240. —Gruvel, 1905: 145, fig. 169. —Barnard, 1955: 247.

Conchoderma virgatum var. *hunteri* Annandale, 1909: 82. —Krüger, 1911: 26, pl. 3, figs. 20~22.

Conchoderma virgatum var. *japonica* Krüger, 1911: 27, pl. 3, fig. 23.

Conchoderma virgatum forma *hunteri*: Broch, 1931: 28. Nilsson-Cantell, 1938: 27.

Conchoderma virgatum hunteri: Hiro, 1937: 402, fig. 6; 1937: 63, fig. 53; 1939: 205. —Utinomi, 1968: 167; 1970: 341. —Gordon, 1970: 21, fig. 6. —Dong *et al.*, 1980: 125. —Liu *et Ren*, 1985: 227, fig. 25, pl. 6: 12~16.

标本采集地 山东省青岛，东海 27°30'N, 120°00'E, 广东省琼州海峡。

鉴别特征 外形似烟斗状，黑褐紫色，无清楚条纹；壳板 5 片，窄，彼此远离，楯